

## DEMOGRAPHIC CHARACTERISTICS OF SHUMEN MUNICIPALITY

*Veselina R. Ivanova*

**ABSTRACT:** *The article presents the demographic characteristics of the municipality of Shumen, analyzing and comparing to those of the country the following: population number and dynamics, spatial distribution, sex and age structure, ethnic and confessional structure, educational structure, population movement and others. Attention is also paid to labor resources and unemployment. The conclusions underline the main demographic trends – common for the country and specific for the municipality analyze, etc.*

**KEY WORDS:** *population, birthrate, mortality, natural growth, migration*

*Изследването е финансирано по проект № РД-08-129/07.02.2018 г. от параграф на фонд „Научни изследвания” на ШУ „Епископ Константин Преславски“.*

### **Географско положение, граници, големина на Община Шумен**

Община Шумен е разположена в централната част на област Шумен. С площта си от 652.29 km<sup>2</sup> е най-голямата сред 10-те общините на областта, което съставлява 19.24 % от територията на областта. Границите ѝ са следните: на север – община Хитрино; на североизток – община Нови пазар, община Каспичан; на югоизток – община Провадия, област Варна; на юг – община Смядово; на югозапад – община Велики Преслав; на запад – община Търговище, област Търговище.



В рамките на общината влизат град Шумен и 26 села – Белокопитово, Благово, Васил Друмев, Велино, Ветрище, Вехтово, Градище, Дибич, Друмево, Ивански, Илия Блъсково, Кладенец, Коньовец, Костена река, Лозево, Мадара, Мараш, Новосел, Овчарово, Панайот Волово, Радко Димитриево, Салманово, Средня, Струино, Царев брод, Черенча. Общата площ на населените места в общината е 36 027 дка, което представлява 5.84 на сто от общата територия. Площта на гр. Шумен е 17 700 дка, от които жилищната зона заема 11 140 дка, а зоната за селищно стопанство 6 560 дка. Общата площ на 26-те села от общината е 18 327 дка.

Според ИНФОСТАТ, към 31.12.2016 г. населението селата в общината се делят по следния начин: села с от 1000 до 2000 жители - 3 бр., села с от 350 до 1000 жители - 10 бр., села с от 100 до 350 жители - 10 бр., села с под 100 жители - 3 бр.

### **Брой и динамика на населението в Община Шумен**

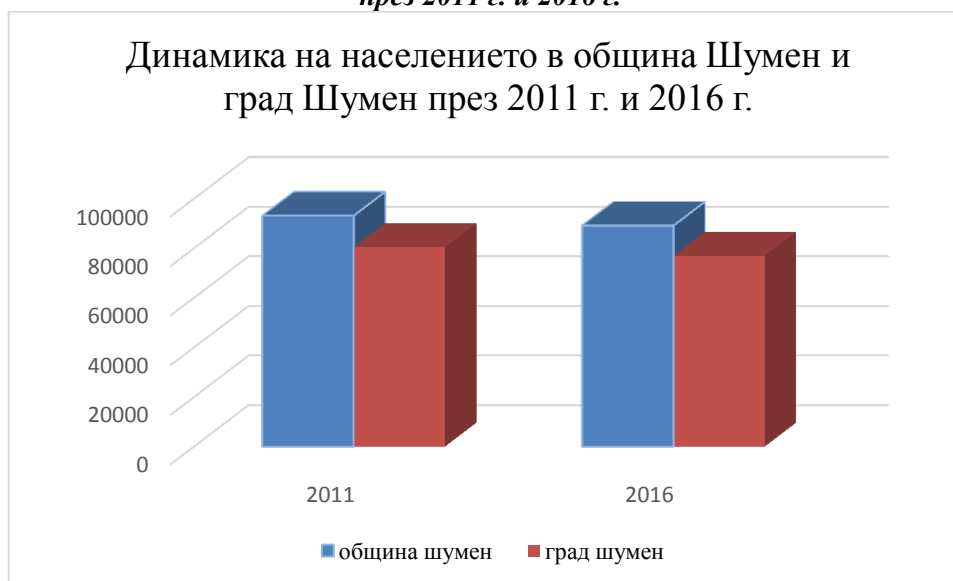
Броят на населението е най-важният систематизиращ демографски фактор. Броят и динамиката на населението са обобщаващи показатели за промените в демографското развитие на страната. Бързината на тези промени определя и динамиката в броя на населението. Сегашният брой и динамика на населението са резултат от въздействието на множество фактори през различни исторически етапи.

В община Шумен е концентрирано повече от половината от населението на 10-те общини, съставляващи област Шумен.

Към 31.12.2016 г. по данни на Националния статистически институт населението в община Шумен е 89 092 хил. души, общото население на 26-те села възлиза на 12 125 хил. души, за България е 7 101 859 хил. души, което представлява 1.25% от населението на страната.

Демографските процеси, които протичат в община Шумен, са характерни както за Шуменска област и Североизточния район, така и за страната. Ниската раждаемост, отрицателният естествен прираст и миграцията са сред основните фактори, довели до намаляване на населението в община Шумен. За периода между 2011 г. - 2016 г. населението на община Шумен намалява от 93 160 хил. души, през 2011 г. до 89 092 хил. души през 2016 г., което е с 4068 хил. души, а за град Шумен с 3544 хил. души (диаграма).

**Фигура № 1**  
***Динамика на населението в община Шумен и град Шумен през 2011 г. и 2016 г.***



**Таблица № 1**  
***Намаляване на населението в община Шумен и град Шумен за периода от 2011 г. до 2016 г.***

община, град	към 31.12.2011 г.	към 31.12.2016 г.	прираст абсолютен брой
<b>Община Шумен</b>	93160	89 092	-4068
<b>град Шумен</b>	80511	76 967	-3544

За периода от 2011 г. до 2016 г. средногодишният абсолютен прираст е отрицателен и показва, че населението в община Шумен намалява средногодишно с 813.6 души, а за град Шумен с 708.8 души.

Темпът на прираст показва, че в периода от 2011 г. до 2016 г. населението намалява, като намаляването е най-силно изразено през 2015 г. в сравнение с 2011 г. - 1238 души. Основните причини за намаляването на населението са отрицателният естествен прираст, миграцията и влошената възрастова структура на населението.

**Таблица № 2**  
**Население по места в община Шумен**

№	Населено място	към 31.12.2011 г.	към 31.12.2016 г.
1.	<b>гр. Шумен</b>	<b>80 511</b>	<b>76 967</b>
2.	с. Белокопитово	134	135
3.	с. Благово	88	98
4.	с. Васил Друмев	224	250
5.	с. Велино	263	307
6.	с. Ветрище	198	194
7.	с. Вехтово	593	554
8.	с. Градище	578	608
9.	с. Дибич	956	1027
10.	с. Друмев	906	941
11.	с. Ивански	1519	1522
12.	с. Илия Блъсково	348	370
13.	с. Кладенец	97	110
14.	с. Коньовец	315	351
15.	с. Костена река	37	47
16.	с. Лозево	310	319
17.	с. Мадара	1039	1145
18.	с. Мараш	440	494
19.	с. Новосел	491	501
20.	с. Овчарово	125	141
21.	с. Панайот Волово	255	280
22.	с. Радко Димитриево	229	285
23.	с. Салманово	710	746
24.	с. Средня	369	309
25.	с. Струино	348	321
26.	с. Царев брод	1202	1263
27.	с. Черенча	351	331
<b>Община Шумен</b>		<b>93 160</b>	<b>89 092</b>

### Териториално разпределение на населението в Община Шумен

По данни на Националния статистически институт за периода 31.12.2011 г. – 31.12.2016 г. се наблюдава неравномерно разпределение на населението в община Шумен. Населението в община Шумен е градско (86 %) - 80 511 хил. души през 2011 г. и 76 967 хил. през 2016 г. и в селата (14 %) - 12 649 хил. души през 2011 г. и 12 125 хил. души през 2016 г.

### Гъстота на населението

Гъстотата на населението е показател, чрез който се измерва разпределението на населението по дадена територия. Това е отношението на броя на хората, живеещи на дадена територия, към площта на тази територия.

Община Шумен заема 652.29 km<sup>2</sup> или 0.57 % от територията на страната. Гъстотата на населението е 143.6 д./м<sup>2</sup>., което е около 0.8 пъти по-малко от гъстотата на населението на страната. Общинският център е с гъстота на населението 4568 д./м<sup>2</sup>., което е около 31 пъти повече от средната гъстота на населението в общината.

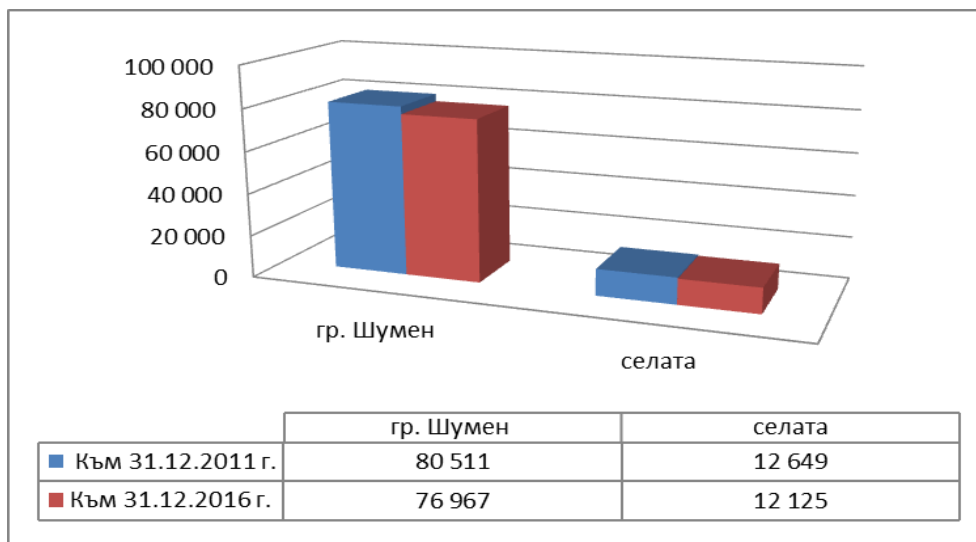
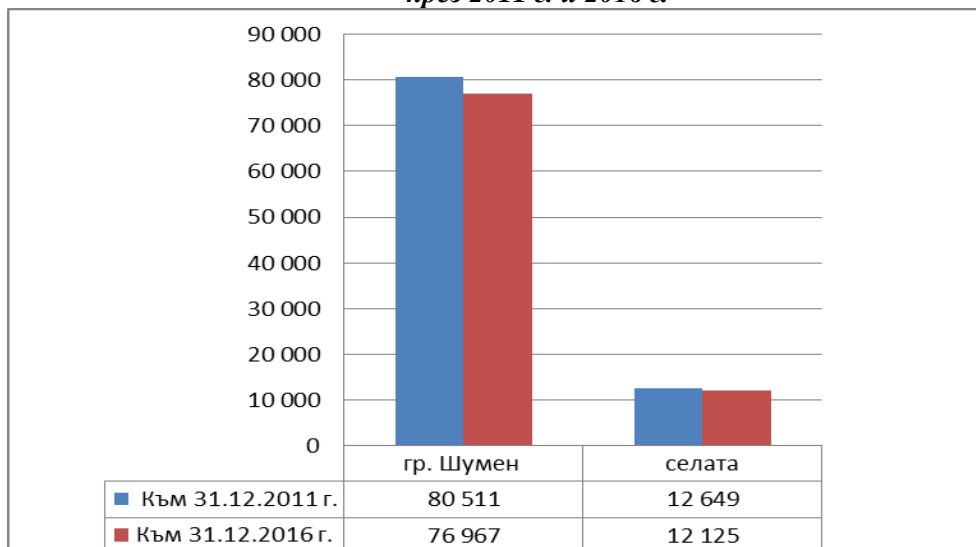
### Структура на населението

Структурата на населението представлява комплекс от взаимосвързани количествени и качествени характеристики, които влияят върху динамиката и посоката на демографските процеси. В зависимост от параметрите на определени признаци на населението се разпределя в различни групи.

Населението на община Шумен се разпределя между 27 населени места, от които 26 са села. По данни на НСИ към 31 декември 2016 г., 86% от населението е концентрирано в гр. Шумен, а останалото население се разпределя между селата от общината.

#### Фигура № 2

*Структура на населението по местоживеење в община Шумен през 2011 г. и 2016 г.*



Тенденцията в изменението на населението между градовете и селата е в посока увеличаване на населението на град Шумен, като причините за това са същите, както и за страната – по-добри възможности за професионална и трудова реализация, по-добри условия за обучение на децата в основните и средните училища в града, по-добра инфраструктура и условия за живот.

### Полова-възрастова структура

Половата структура установява състоянието на населението в зависимост от съотношението мъже/жени. Тази демографска характеристика силно се влияе от историческото

минало. Полът е важен признак, от който зависи участието на човек в трудовите процеси, естественото производство, социалния статус и др.

Структурата на населението по пол за община Шумен е сходна със структурата на областта и страната. За периода 2011–2016 г. жените в общината са повече от мъжете. В община Шумен на 100 мъже се падат 105 жени, при среден показател за страна 106. В селата жените имат минимален превес над мъжете.

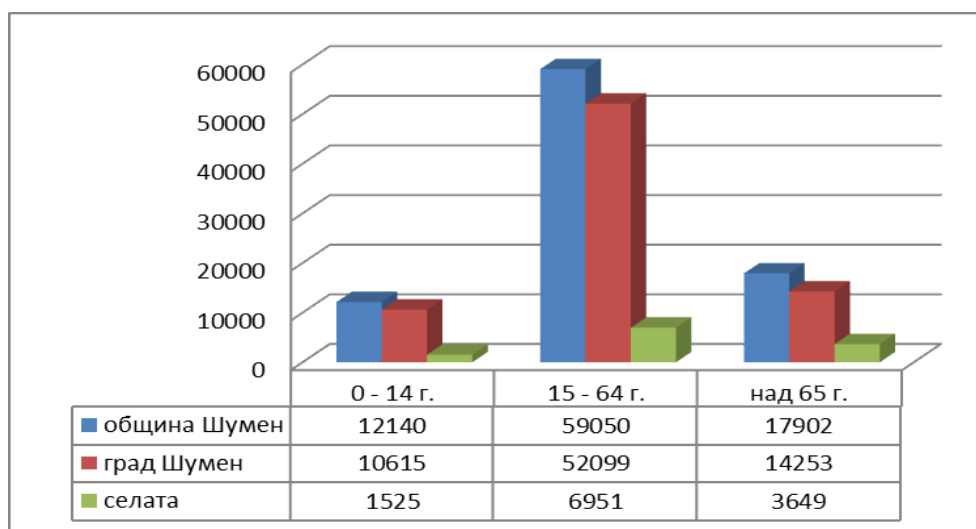
Възrastовата структура оказва силно влияние върху движението на останалите показатели.

За община Шумен е налице процес на демографско остаряване, изразяващ се в намаляване на абсолютния брой и относителния дял на населението под 15 години и увеличаване на дела на населението на 70 и повече години.

Към края на 2016 г. в община Шумен се наблюдава процес на остаряване на населението, който изключително силно е изразен в селата от общината. Населението от 0 до 14 г. - 10 615 - 11.9 %, преобладаващо живее в град Шумен, а само 1525 д. – 1.7 %) в селата. 58.5 % от населението на общината в отделните възрастни групи от 15 до 64 г. – 52 099 д. живее в града. От населението във възрастната група над 65 г. – 14 253 д. – 16 % живее в града, а 4.1 % – в селата.

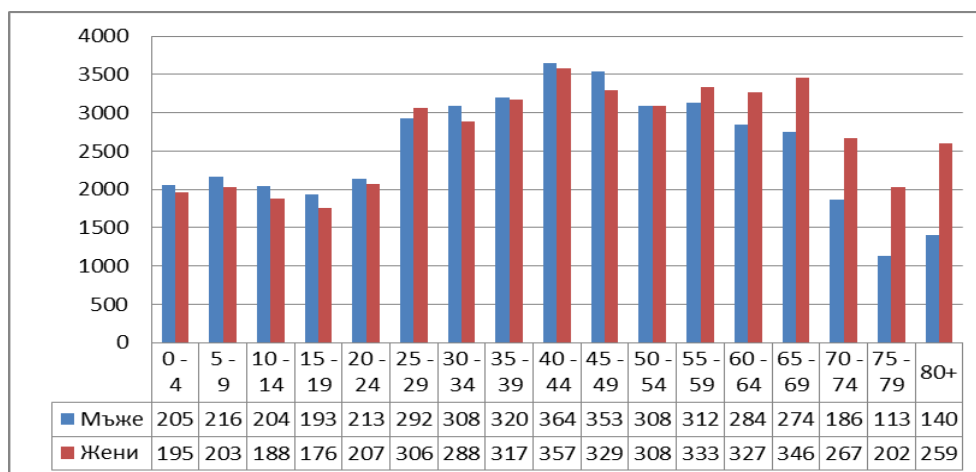
**Фигура № 3**

*Население по възрастни групи към 31.12.2016 г.*



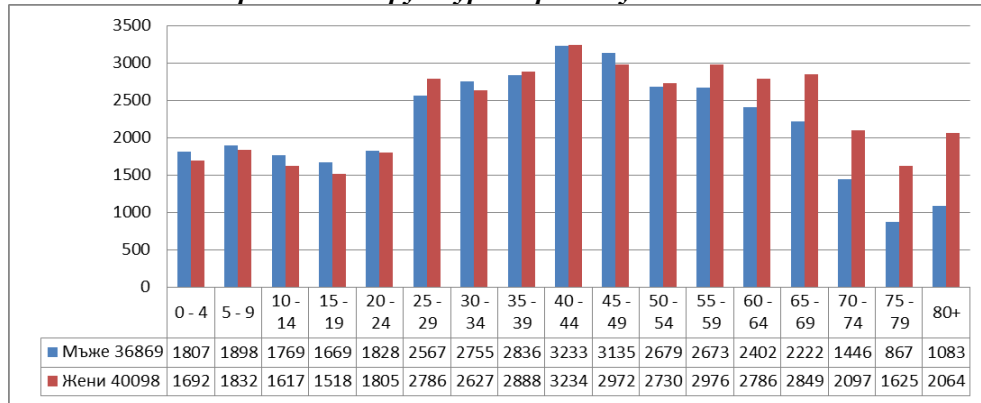
**Фигура № 4**

*Полово-възрастна структура в Община Шумен към 31.12.2016 г.*



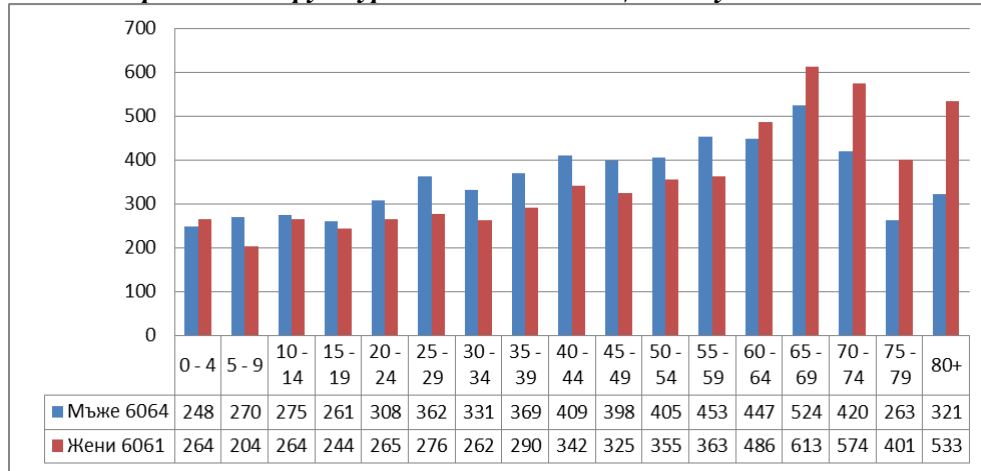
**Фигура № 5**

**Полово-възрастова структура в град Шумен към 31.12.2016 г.**



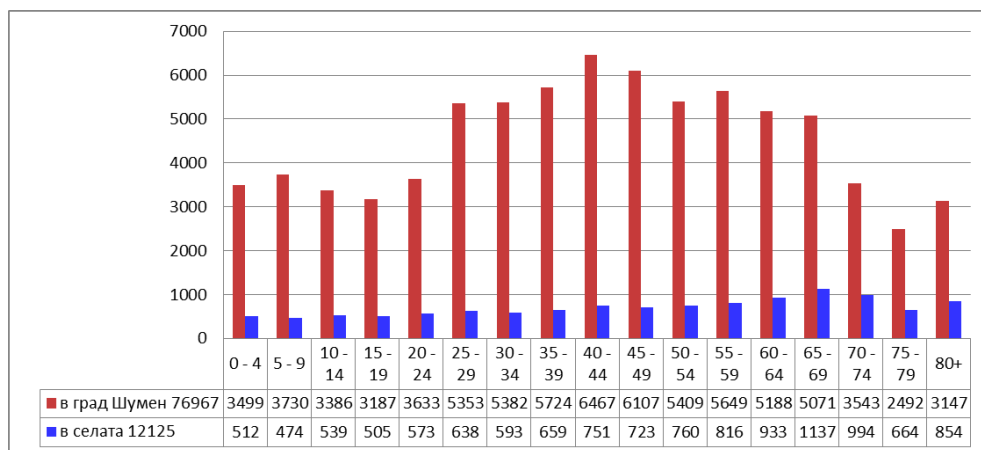
**Фигура № 6**

**Полово-възрастова структура в селата на Община Шумен към 31.12.2016 г.**



**Фигура № 7**

**Възрастова структура в град Шумен и селата в Община Шумен към 31.12.2016 г.**



Населението под 20 г. в община Шумен е 15 832 души, или 17.7 %, а населението над 60 г. е 24 023 души, което представлява 26.9 % от населението на общината. Населението от 0 до 9 г. в град Шумен е 7229 души, а в селата 986 души. Подобно е разпределението и във възрастовата група от 10 до 19 г. – в град Шумен 6573 души, а в селата 1044 души.

**Таблица № 3**

**Разпределение на населението на община Шумен, град Шумен и селата по пол и възраст от 0-39 г. към 31.12.2016 г. (брой и %)**

		<b>Общо</b>	<b>%</b>	<b>0-9</b>	<b>%</b>	<b>10-19</b>	<b>%</b>	<b>20-29</b>	<b>%</b>	<b>30-39</b>	<b>%</b>
в община Шумен	<b>Общо</b>	<b>89092</b>	<b>100</b>	<b>8215</b>	<b>9.2</b>	<b>7617</b>	<b>8.5</b>	<b>10197</b>	<b>11.4</b>	<b>12358</b>	<b>13.9</b>
	Мъже	42933	48.2	4223	4.7	3974	4.5	5065	5.7	6291	7.1
	Жени	46159	51.8	3992	4.5	3643	4.1	5132	5.8	6067	6.8
в град Шумен	<b>Общо</b>	<b>76967</b>	<b>86</b>	<b>7229</b>	<b>8.1</b>	<b>6573</b>	<b>7.4</b>	<b>8986</b>	<b>10.1</b>	<b>11106</b>	<b>12.5</b>
	Мъже	36869	41.4	3705	4.2	3438	3.9	4395	4.9	5591	6.3
	Жени	40098	45.0	3524	4.0	3135	3.5	4591	5.2	5515	6.2
в селата	<b>Общо</b>	<b>12125</b>	<b>14</b>	<b>986</b>	<b>1.1</b>	<b>1044</b>	<b>1.2</b>	<b>1211</b>	<b>1.4</b>	<b>1252</b>	<b>1.4</b>
	Мъже	6064	6.8	518	0.6	536	0.6	670	0.8	700	0.8
	Жени	6061	6.8	468	0.5	508	0.6	541	0.6	552	0.6

**Таблица № 4**

**Разпределение на населението на община Шумен, град Шумен и селата по пол и възраст от 40-80+ към 31.12.2016 г. (брой и %)**

		<b>40-49</b>	<b>%</b>	<b>50-59</b>	<b>%</b>	<b>60-69</b>	<b>%</b>	<b>70-79</b>	<b>%</b>	<b>80+</b>	<b>%</b>
в община Шумен	<b>Общо</b>	<b>14048</b>	<b>15.8</b>	<b>12634</b>	<b>14.2</b>	<b>12329</b>	<b>13.8</b>	<b>7693</b>	<b>8.6</b>	<b>4001</b>	<b>4.5</b>
	Мъже	7175	8.1	6210	7.0	5595	6.3	2996	3.4	1404	1.6
	Жени	6873	7.7	6424	7.2	6734	7.6	4697	5.3	2597	2.9
в град Шумен	<b>Общо</b>	<b>12574</b>	<b>14.1</b>	<b>11058</b>	<b>12.4</b>	<b>10259</b>	<b>11.5</b>	<b>6035</b>	<b>6.8</b>	<b>3147</b>	<b>3.5</b>
	Мъже	6368	7.1	5352	6.0	4624	5.2	2313	2.6	1083	1.2
	Жени	6206	7.0	5706	6.4	5635	6.3	3722	4.2	2064	2.3
в селата	<b>Общо</b>	<b>1474</b>	<b>1.7</b>	<b>1576</b>	<b>1.8</b>	<b>2070</b>	<b>2.3</b>	<b>1658</b>	<b>1.9</b>	<b>854</b>	<b>1.0</b>
	Мъже	807	0.9	858	1.0	971	1.1	683	0.8	321	0.4
	Жени	667	0.7	718	0.8	1099	1.2	975	1.1	533	0.6

В групата на младите хора се отнася населението до 29 г., което за община Шумен възлиза на 26 029 души, от които 22 788 души живеят в град Шумен, а 3241 души живеят в селата от общината. Ясно се вижда голямата диспропорция между броя на населението от тази възрастова група в града и селата. Данните за населението в селата потвърждават негативната тенденция от последните 20 години, в които се наблюдава рязък спад на населението до 29 г., а и в следващите възрастови групи, за сметка на нарастване на населението над 60 г. и особено над 70 години. Тенденцията на намаляване на населението в трудоспособна възраст ще се запази и през следващите години поради намаляването на населението под трудоспособна възраст.

Във всички възрастови групи, населението е повече в град Шумен от същото в селата. При разпределението на населението в селата според възрастта се наблюдава нарастване на броя на населението във възрастовите групи над 60 г. Що се касае до град Шумен най-многобройно е населението във възрастовата група 20–49 години.

#### **Естествено движение на населението в общината**

Върху динамиката на населението най-голямо влияние оказва естественото движение на населението. То има определящо значение и се изразява чрез процесите раждаемост, смъртност и естествен прираст. От съотношението между раждаемостта и смъртността зависят интензитетът и типът на производство на населението.

#### **Раждаемост**

Понятието раждаемост е статистически показател. Коефициентът за раждаемост (n) показва броя на живородените деца на 1000 души от населението. Изчислява се като отношение на броя на живородените деца (N) през годината и средногодишния брой на населението (S) през същата година. Изчислява се в промили.

$$n\% = N/S * 1000$$

Използва се тристепенна скала:

Ниска раждаемост – под 15‰;

Средна раждаемост – 15 – 25‰;

Висока раждаемост – над 25 ‰.

Днес, раждаемостта е на едно от най-ниските равнища в демографската история на страната. Тенденцията в развитието на раждаемостта е към еднородния модел в демографското поведение на семействата. В България раждаемостта намалява както в градовете, така и в селата.

Най-ниска е раждаемостта в селските райони, тъй като голям брой младо население се изселва, което се дължи на: необходимост от повишаване на образованието и квалификацията, урбанизационни процеси, стремеж към финансово обезпечаване, по-големи възможности за планиране на броя на членовете на семейството и т.н. Ниската раждаемост е проблем не само за общината и тя трябва да обект на национална програма за повишаване на раждаемостта, защото в следващите години диспропорцията между населението под трудоспособна и над трудоспособна възраст ще се задълбочи.

### Смъртност

Смъртността е вторият основен компонент на естественото възпроизводство на населението и естественото му движение. Смъртността е демографски процес, при който се прекъсва жизнената дейност на човешките организми. Тя е характерна както за отделния човешки индивид, така и за определена общност от хора. Разликата е, че при индивида смъртността има начало и край, докато за общността от хора тя е непрекъснато процес, който спомага обновяването на населението в определен регион, населено място или държава. С други думи, понятието *смърт* съпътства отделния човешки индивид, докато понятието *смъртност* е характерно за група от хора в определена територия. Както отделния смъртен случай, така и процесът смъртност са биологични явления.

Умиранията са демографско явление, което оказва влияние върху икономическите процеси и е с големи социално-психологически и невъзвратими биологични последици не само за отделната личност, но и за обществото като цяло. Значението на смъртността и нейното намаление произтича от хуманността, а също и при определяне режима на възпроизводство на населението.

Коефициентът за смъртност (m) показва броя на умрелите лица на 1000 души от населението. Изчислява се като броя на умрелите лица през годината (M) се раздели на средногодишния брой на населението през същата година, (S). Изчислява се в промили.

$$m\% = M/S * 1000$$

**Например:** В България през 2015 г. са починали 110 117 души при средногодишно население от 7 153 784 души. Това означава, че  $m (\%) = (M/St) * 1000 = (110\ 117 / 7\ 153\ 784) * 1000 = 15,39\%$ .

Използва се петстепенна скала:

Много ниска – под 10 ‰;

Ниска – 10–14 ‰;

Средна – 15–24 ‰;

Висока – 25–49 ‰;

Много висока – над 50‰.

По данни на НСИ смъртността в община Шумен е със значително по-високи стойности от раждаемостта. Тази тенденция се запазва през периода 2011 г. – 2016 г.

Основната причина за отрицателният естествен прираст е ниската раждаемост през последните години, която е резултат от негативното влияние на редица социални,



икономически, демографски и други фактори. Недостатъчната материална осигуреност на семействата, намаляването на фертилния контингент през последните години, изменението във фертилното поведение и психическата нагласа за малко деца, снижаването на жизнения стандарт, безработицата и др. са сред факторите, довели до ниската раждаемост в последните 20 години.

### **Миграционни процеси**

Миграциите представляват преместване на хора с цел промяна на местоживеенето, постоянно или временно. Миграциите могат да бъдат: *вътрешни* – преместване на хора в границите на държавата и *външни* – преместване на хора извън общността им – държавата, континента. По отношение на формите на миграция, външните миграции биват: *емиграция* – напускане на местоживеенето и *имиграция* – пристигане на ново местоживеене.

Изселването в по-големите градове се извършва от населението с по-добро образование и възможности. Най-голямо движение за община Шумен има по направлението град–град/град–село/село–град.

За последните 5 години (2011 г. – 2016 г.) в община Шумен се наблюдава следната тенденция: превес на изселванията до 2011 г. Същата тенденция се наблюдава на ниво област Шумен. Трябва да се отбележи, че данните на ниво област и съответно община са по-добри от тези на национално ниво, което поставя община Шумен в по-благоприятна ситуация, защото миграцията оказва негативен ефект върху възпроизводството на населението – чрез изселване на жени в детеродна възраст се понижава равнището на потенциалната бъдеща раждаемост.

Нараства/намалява броят на изселилите се от община Шумен, като основната причина за това е започналата икономическа криза, в резултат на която много лица губят своята работа или работят на непълнен работен ден. Точно това са и основните причини, поради които много лица, основно на възраст до 29 г. отиват да търсят трудова реализация извън общината, като се ориентират към големите градове в страната, особено към София, Пловдив, Варна, а голяма част и към работа в чужбина.

В основата на нарастването на обема на миграцията са редица икономически и социални причини, и най-вече търсенето на работни места. Предимно хората в активна възраст и с по-висока степен на образование и квалификация са склонни да мигрират. В резултат на това се получава струпване на население в големите градове, за сметка на намаляване на населението на по-малките градове и селата. Миграционните процеси водят до влошаване на възрастовата структура на населението и оказват негативно влияние върху социално-икономическото развитие на общината.

### **Образователна структура**

Образователната структура не оказва пряко влияние върху динамиката на демографските процеси. Върху образователната структура оказват влияние социално-икономическото развитие на страната и полово-възрастовата структура на населението.

Образователната структура на населението на 7 и повече навършени години значително се подобрява през 2011 г. в сравнение с предходните години, следвайки ясно изразената тенденция на увеличаване на броя и дела на населението с висше и средно образование при същевременно намаляване на броя на лицата с основно и по-ниско образование.

Към 1.02.2011 г. броят на лицата с висше образование в област Шумен е 24 538 души, или всеки седми (14.5%) е висшист, а лицата, завършили средно образование са 64 319 (38.1%).

Най-образовани са жителите на община Шумен, където 22.2% от лицата са с висше образование. На територията на община Шумен функционират следните училища и обслужващи звена: 2 начални училища; 10 основни училища; 6 средни училища; 2 профилирани гимназии, 6 професионални гимназии. Общинските училища са 19, държавните училища са 6, частното училище е 1 – средно общообразователно духовно училище „Нювваб“. На територията на общината функционират два частни професионални колежа по туризъм – Частен професионален колеж по туризъм ”Ал. Константинов” и Частен професионален колеж по туризъм ”Шумен”. Висшето образование има традиции и солидна база, то е представено от: Шуменския университет "Епископ Константин Преславски" и Факултет "Артилерия, противовъздушна отбрана, компютърни и информационни системи" към Национален военен университет "Васил Левски" – гр. Велико Търново. Шуменският университет има

институционална акредитация с оценка „много добра“. Обучава специалисти в сферите: педагогика, хуманитарни, природни и технически науки, математика и информатика. Факултетът “Артилерия, противовъздушна отбрана, компютърни и информационни системи” обучава специалисти във военни специалности и специализации, компютърни и комуникационни системи и технологии, отбрана и сигурност.

В община Шумен и в частност в гр. Шумен са представени всички образователни степени, което го прави притегателен образователен център не само за учаци от областта, но и от други части на страната.

Проблем за образователната система е отпадането на ученици по социално-икономически и етнокултурни причини. Може да се отбележи, че продължава да се задържа тенденцията за отрицателен естествен прираст на територията на община Шумен.

Механичният прираст има по-благоприятно движение от естествения. По този индикатор, общината показва много по-добри резултати, което я поставя в по-благоприятна ситуация, защото миграцията оказва негативен ефект върху възпроизводството на населението – чрез изселване на жени в детеродна възраст се понижава равнището на потенциалния бъдеща раждаемост;

### **Трудови ресурси, заетост и безработица**

Трудовите ресурси включват населението в трудоспособна възраст, неработещите инвалиди и пенсионери в границите на трудоспособна възраст и работещите под и над тази възраст. Трудовите ресурси включват икономически активното население, заетите и безработните. Икономически неактивното население, хората, които нямат работа, но и не търсят такава.

В пряка зависимост от възрастовата структура се намират трудовите ресурси. Наблюдава се тенденция на намаляване на относителния дял на населението в трудоспособна възраст, което създава проблеми за икономиката на страната и нейното развитие.

За периода 2011–2016 година се наблюдава увеличение на заетите лица в община Шумен. В община Шумен към 1.02.2011 г. и двата показателя са по-благоприятни – съответно коефициентът на заетост е 59.1%, с 9.9 процентни пункта по-висок от този за областта, а коефициентът на безработица е 14.0%, с 6.3% по-нисък от този за областта. По данни на ДБТ–Шумен за периода 2011–2016 г.

Проследяването на динамиката на безработните лица до 29 г. показва, че е налице тенденция към нарастване през последните пет години, което превръща младежката безработица в значителен проблем за общината. Това се дължи основно на неблагоприятната образователно-квалификационна структура на част от безработните в тази група.

Безработицата сред младежите се отразява неблагоприятно върху настоящата и бъдещата им реализация. Други причини за високата безработица сред младежите са: несъответствие между броя на завършилите учебни заведения с определени професии и специалности и реалното търсене на пазара на труда; изискванията на работодателите да наемат на работа работници и специалисти с професионален опит и трудов стаж; липса на квалификация, специалност и професия сред част от безработните младежи.

В незавидно положение се намира възрастовата група 55 и повече години, чийто дял в регистрираните безработни е най-висок. Като се има предвид, че безработните, попадащи в тази група, много трудно си намират работа, то трябва да се разработят мерки и да се използват възможностите, които предоставят различните програми за включването им в курсове, осигуряване на възможност за работа по програми за временна заетост и др.

За община Шумен са налице и значителни различия по отношение на участието на пазара на труда на лицата от различните етнически групи. Към датата на последното преброяване от 2011 г. най-много заети от икономически активното население има в българската етническа група (88.81%), следвана от турската етническа група (80.65%).

Съответно най-малко са безработните от българската етническа група (11.19%) – диаграма 12.

С оглед представените статистически данни и анализ върху тях могат да се направят следните

## ОБОБЩЕНИЯ И ИЗВОДИ:

1. На територията на община Шумен се наблюдават както типични за цялата страна демографски тенденции, така и такива, специфични за района показатели.
2. Демографските процеси, които протичат в община Шумен, са характерни както за Шуменска област и Североизточния район, така и за страната. Ниската раждаемост, отрицателният естествен прираст и миграцията са сред основните фактори, довели до намаляване на населението в община Шумен.
3. Основните причини за намаляването на населението са отрицателният естествен прираст, миграцията и влошената възрастова структура на населението.
4. Населението на община Шумен се разпределя между 27 населени места, от които 26 са села. 86% от населението е концентрирано в гр. Шумен, а останалото население се разпределя между селата от общината.
5. Тенденцията в изменението на населението между градовете и селата е в посока увеличаване на населението на град Шумен, като причините за това са същите, както и за страната – по-добри възможности за професионална и трудова реализация, по-добри условия за обучение на децата в основните и средните училища в града, по-добра инфраструктура и условия за живот.
6. В община Шумен на 100 мъже се падат 105 жени, при среден показател за страна 106. В селата жените имат минимален превес над мъжете.
7. За община Шумен е налице процес на демографско остаряване, изразяващ се в намаляване на абсолютния брой и относителния дял на населението под 15 години и увеличаване на дела на населението на 70 и повече години.
8. Данните за населението в селата потвърждават негативната тенденция от последните 20 години, в които се наблюдава рязък спад на населението до 29 г., а и в следващите възрастови групи, за сметка на нарастване на населението над 60 г. и особено над 70 години.
9. Ниската раждаемост е проблем не само за община Шумен и тя трябва да обект на национална програма за повишаване на раждаемостта, защото в следващите години диспропорцията между населението под трудоспособна и над трудоспособна възраст ще се задълбочи.
10. По данни на НСИ смъртността в община Шумен е със значително по-високи стойности от раждаемостта.
11. Основната причина за отрицателния естествен прираст е ниската раждаемост през последните години, която е резултат от негативното влияние на редица социални, икономически, демографски и други фактори. Недостатъчната материална осигуреност на семействата, намаляването на фертилния контингент през последните години, изменението във фертилното поведение и психическата нагласа за малко деца, снижаването на жизнения стандарт.
12. Нараства броят на изселилите се от община Шумен, като основната причина за това е започналата икономическа криза, в резултат на която много лица губят своята работа или работят на непълен работен ден. Точно това са и основните причини, поради които много лица, основно на възраст до 29 г. отиват да търсят трудова реализация извън общината, като се ориентират към големите градове в страната, особено към София, Пловдив, Варна, а голяма част и към работа в чужбина.
13. Образователната структура на населението на 7 и повече навършени години значително се подобрява през 2011 г. в сравнение с предходните години, следвайки ясно изразената тенденция на увеличаване на броя и дела на населението с висше и средно образование при същевременно намаляване на броя на лицата с основно и по-ниско образование.
14. В пряка зависимост от възрастовата структура се намират трудовите ресурси. Наблюдава се тенденция на намаляване на относителния дял на населението в трудоспособна възраст, което създава проблеми за икономиката както на общината, така и на страната и нейното развитие.

## References:

1. Ofitsialen uesayt na Obshtina-Shumen: <http://www.shumen.bg/>. (Official website of Shumen Municipality: <http://www.shumen.bg/>) Aktualizirana Natsionalna strategija za demografsko razvitie na naselenieto v Republika Bulgaria 2012 - 2030 g.: <http://www.strategy.bg/>.(Updated National Strategy for Demographic Development of the Population in the Republic of Bulgaria 2012 - 2030: <http://www.strategy.bg/>)
2. Ofitsialen uesayt na Natsionalen statisticheski institut: <http://www.nsi.bg/>. (Official website of the National Statistical Institute: <http://www.nsi.bg/>.)
3. Slaveykov, P., Geodemografia, 2012 (Slaveykov, P., Geodemography, 2012)
4. Minkov, M., Demografia, 1999 (Minkov, M., Demography, 1999)
5. Lakov, Pl., Regionalna ikonomika, 2015 (Lakov, Pl., Regional Economy, 2015)
6. Oblastna administratsia – Shumen: <http://oblastshumen.government.bg/new/oblast-shumen/naselenie/>. (Regional Administration - Shumen: <http://oblastshumen.government.bg/new/oblast-shumen/naselenie/>.)
7. Etnicheski sastav na naselenieto: <http://pop-stat.mashke.org/bulgaria-ethnic-loc2011.htm>. (Ethnic Population: <http://pop-stat.mashke.org/bulgaria-ethnic-loc2011.htm>.)
8. Oblastna strategija za razvitie na oblast Shumen za perioda 2014 g. – 2020 g.: <http://www.strategy.bg/StrategicDocuments/View.aspx?lang=bg-BG&Id=1023>. (Regional Strategy for Development of the Shumen Region 2014-2020:)
9. <http://www.grao.bg/tna/t41nm-15-03-2017.txt>
10. <http://www.shumen.bg/council/150730201.pdf>

*Veselina Ivanova,  
PhD student and Lecturer  
Department of Social pedagogy  
Pedagogical faculty  
Konstantin Preslavsky – University of Shumen  
v.ivanova@shu.bg*